



ENGLISH

Battery Installation - See Battery Installation Diagram

- 4 AAA
- Alkaline (LR03)
- Rechargeable NiCad or NiMH

Princeton Tec cares about the environment and recommends recycling batteries. For more information about battery recycling, please go to: www.batteryrecycling.com.

To install batteries, slide the headstrap to allow access to the battery door. Open the battery door, starting with the tab and working your way around the battery housing.

Install four AAA batteries in the housing, observing proper polarity. Improper installation of the batteries will damage the light and void the warranty. Reinstall the battery door carefully, ensuring a complete seal to keep out contaminants like moisture or dirt.

GENERAL CARE AND WARNINGS

Although Remix Plus is designed for use in wet weather conditions, it is not submersible. Submerging it in water will damage the system and void the warranty.

To keep your lighting system looking new, use a mild soap and water solution with a rag or sponge to periodically wipe off dirt.

Never submerge the light, battery pack or cables in water.

Never mix fresh and used batteries.

Never mix different battery brands or chemistry types. Always remove drained batteries immediately.

Remove batteries during long periods of storage.

NOTE: Rechargeable NiCad or NiMH batteries may result in reduced brightness due to lower nominal voltage.

Switch Operation - See Switch Operation diagram

Remix Plus has two main light sources to choose from; three Ultrabright LEDs or a Maxbright LED. Each light source is dimmable. Remix Plus also features rear flashing LEDs, designed to increase visibility and safety.

Single press of the power button turns the headlamp on or off.

Double press of the power button switches between light sources.

Press and hold of the power button engages the dimming function for the current light source. Simply release when you get to the desired level.

Rear flasher is activated or deactivated when the headlamp is off. Press and hold the power button for 5 seconds. The rear flasher LEDs will "scroll" 1, 2, 3 and then flash in unison to confirm that the flasher is activated. Conversely, holding the button again for 5 seconds will result in a flash, then "scroll" 3, 2, 1 to confirm that the flasher is deactivated.

Figure 1 - Battery Replacement

Remplacement des piles

Batteriewechsel

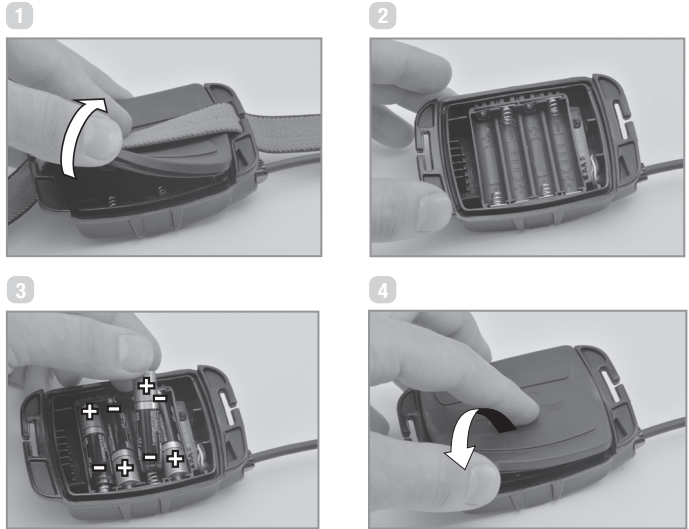


Figure 3 - Switch Operation

Modes de fonctionnement

Schalterbetätigung



		BEAM DISTANCE							
4 MODES	MAXBRIGHT HIGH	⊙ REGULATED 5 H, TOTAL 48 H		78 m	67 m	14 m			
	MAXBRIGHT LOW	⊙ 6.5 H, REG, 80 H, TOT		48 m	45 m	3 m			
	ULTRABRIGHT HIGH	⊙ 60 H		37 m	35 m	4 m			
	ULTRABRIGHT LOW	⊙ 100 H		10 m	9 m	2 m			
DISTANCE (METERS)		0	10	37	48	78	0 H	0.5 H	10 H
		Time/Zeit/Temps							

- Princeton Tec calculates total burn time as the time it takes for the light source to produce a minimum of 0.25 lux at 2 meters. 0.25 lux is about the equivalent of a full moon on a clear night.
- Princeton Tec berechnet die Gesamtbrenndauer bezogen auf eine von der Stirnlampe erzeugte minimale Beleuchtungsstärke von 0,25 Lux in 2 Meter Abstand. 0,25 Lux entsprechen in etwa der Beleuchtungsstärke des Vollmonds in einer klaren Nacht.
- Princeton Tec définit la durée totale d'éclairage comme le temps nécessaire à la source lumineuse pour produire un minimum de 0,25 lux à 2 mètres. 0,25 lux équivaut à peu près à la luminosité d'une pleine lune dans un ciel nocturne dégagé.

Power Consumption

Refer to the burn time chart for performance data for different mode settings.

Princeton Tec calculates total burn time as the time it takes for the light source to produce a minimum of 0.25 lux at 2 meters. 0.25 lux is about the equivalent of a full moon on a clear night.

The times listed in this chart assume you start with fresh batteries and use only one mode.

Troubleshooting

If the Remix Plus fails to light:

- Check the batteries for proper installation.
- Replace batteries if proper installation is confirmed.
- Check the light for water contamination on the circuit board. The light will resume normal operation once the water is shaken or blown out and the light is left open until completely dry. If the light has been contaminated with salt water, flush the unit with fresh water and dry as described above.

USA- International 1-Year Warranty

WARRANTY - Princeton Tec warrants this product to be free from defects in workmanship and materials under normal use for 1 year. This warranty does not cover deterioration due to normal wear or damage due to misuse, alteration, negligence, accidents, or unauthorized repair. Princeton Tec will repair or replace parts which are defective in workmanship or materials. Your authorized Princeton Tec Dealer and Princeton Tec are the only facilities authorized to repair the product. After (3) unsuccessful attempts (within the warranty period) to repair the product, you have the right to elect replacement of the product or a refund of the purchase price less allowance for use of the product. NO INCIDENTAL OR CONSEQUENTIAL DAMAGES

ARE INCLUDED IN THIS WARRANTY. (Some states do not allow the exclusion or limitation of incidental or consequential damages, so the above limitations or exclusions may not apply to you.) This warranty gives you specific legal rights, and you may also have other rights which vary from state to state.

Princeton Tec reserves the right to change product specifications without notice.

Return Policy

If your light fails to operate, follow these simple steps:

- 1) Check batteries. Replace if necessary.
- 2) Contact Princeton Tec customer service at 800-257-9080 to request an RMA number to send your light in for repair or replacement. No warranty repairs will be accepted without an RMA number.
- 3) Return the light without batteries to: Princeton Tec, 5198 Rt. 130, Bordentown, NJ 08505. Postage due and freight collect items will not be accepted.

Princeton Tec
PO Box 8057
Trenton, NJ 08650
Phone: 609-298-9331
Fax: 609-298-9601
www.princetonotec.com
© 2014 Princeton Tec

Français

Installation des piles – Voir le schéma explicatif

- 4 piles AAA
 - Alcaline (LR03)
 - Piles rechargeables de type NiCad ou NiMH
- Princeton Tec se soucie de l'environnement et recommande le recyclage des piles. Pour plus d'informations sur le recyclage des piles, rendez-vous (en anglais) sur : www.batteryrecycling.com. En France : <http://www.corepile.fr>

Pour installer les piles, faites coulisser le bandeau pour pouvoir accéder au compartiment à piles. Faites sauter le loquet pour pouvoir ouvrir le couvercle et accéder au compartiment.

Installez quatre piles de type AAA dans le compartiment en respectant la polarité. En cas de mauvaise installation des piles, la lampe sera endommagée et la garantie sera annulée.

Remettez le couvercle en place avec précaution en vous assurant qu'il est hermétiquement fermé pour éviter que de la poussière ou des saletés ne viennent s'y glisser.

ENTRETIEN GÉNÉRAL ET MISES EN GARDE

Bien que la lampe Remix Plus soit conçue pour être utilisée dans des conditions climatiques humides, elle n'est pas parfaitement étanche. Si elle est immergée dans l'eau, elle sera endommagée et la garantie sera annulée. Pour conserver l'aspect neuf de votre système d'éclairage, nettoyez régulièrement les traces de salissures à l'eau et au savon doux à l'aide d'une éponge ou d'un torchon. N'immergez jamais la lampe, le bloc-batterie ou les câbles dans l'eau.

Ne mélangez jamais des piles neuves et des piles usagées. Ne mélangez jamais des piles de marque ou de composition chimique différentes.

Enlevez les piles déchargées sans attendre. Retirez les piles lors des longues périodes d'inutilisation.

REMARQUE :

Utilisation du commutateur – Voir le schéma explicatif

La lampe Remix Plus offre deux sources lumineuses : trois DEL Ultrabright ou une DEL Maxbright. Chaque source lumineuse est pourvue d'un variateur. La lampe Remix Plus comporte également des DEL clignotantes à l'arrière, conçues pour augmenter la visibilité et la sécurité.

Une première pression sur le commutateur allume ou éteint la lampe.

Deux pressions sur le commutateur permettent de passer d'une source lumineuse à une autre.

Le fait de laisser le commutateur appuyé permet d'activer le variateur pour la source lumineuse sélectionnée. Il vous suffit de relâcher le commutateur lorsque l'intensité souhaitée est atteinte.

Le clignotant arrière peut être activé ou désactivé si la lampe est éteinte. Laissez le commutateur appuyé pendant 5 secondes. Les trois DEL clignotantes à l'arrière vont s'allumer une par une puis clignoter ensemble pour confirmer l'activation du clignotant. De la même manière, lorsque vous maintenez le commutateur appuyé pendant 5 secondes, il se produira un flash puis les DEL vont s'allumer une par une pour confirmer que le clignotant est désactivé.

Consommation d'énergie

Veuillez consulter le tableau de référence concernant la durée d'éclairage pour plus de détails sur les performances des différents modes d'éclairage.

Princeton Tec calcule le temps d'éclairage total en tenant compte du temps nécessaire à la lampe pour atteindre un minimum de 0,25 lux à 2 mètres. 0,25 lux est à peu près l'équivalent de la luminosité de la pleine lune par nuit claire.

Les durées d'éclairage indiquées dans ce tableau sont calculées avec des piles neuves et pour une utilisation en mode d'éclairage unique.

Dépannage

Si la lampe Remix Plus ne s'allume pas :

- Vérifiez que les piles sont bien installées.
- Si elles sont bien installées, remplacez les piles.
- Vérifiez qu'il n'y a pas d'eau dans les circuits électroniques de la lampe. La lampe fonctionnera de nouveau après avoir évacué l'eau en la secouant ou en soufflant dedans et après l'avoir laissée ouverte jusqu'à ce qu'elle soit complètement sèche. Si de l'eau salée a pénétré dans la lampe, rincez à l'eau douce et séchez comme expliqué ci-dessus.

Garantie de 1 an aux États-Unis et dans le monde

GARANTIE - Princeton Tec garantit que ce produit, dans des conditions normales d'utilisation, ne présente pas de défauts de matériel ou de vices de fabrication pendant une période de 1 an. Cette garantie ne couvre pas les détériorations causées par l'usure normale ni des dommages provoqués par une utilisation abusive, des modifications, de la négligence, des accidents ou une réparation non agréée. Princeton Tec réparera ou remplacera les pièces présentant des défauts de matériel ou des vices de fabrication. Seuls votre revendeur Princeton Tec agréé et Princeton Tec sont habilités à réparer le produit. Après trois (3) tentatives de réparation

infructueuses (pendant la période de garantie), vous avez le droit, à votre convenance, de faire remplacer le produit par un article neuf ou d'obtenir le remboursement du prix d'achat, duquel sera déduit un forfait prenant en compte la période d'utilisation du produit. CETTE GARANTIE NE COUVRE AUCUN DOMMAGE ACCESSOIRE OU INDIRECT. (Certaines juridictions ne permettent pas l'exclusion ou la limitation des dommages accessoires ou indirects. Par conséquent les limitations ou exclusions exprimées ci-dessus peuvent ne pas s'appliquer à votre cas.) Cette garantie vous confère des droits légaux spécifiques. Il est également possible que vous disposiez d'autres droits pouvant varier d'une juridiction à une autre.

Princeton Tec se réserve le droit de modifier les caractéristiques du produit sans préavis.

Conditions de retour du produit

Si la lampe ne fonctionne pas, suivez les étapes suivantes :

- 1) Vérifiez les piles. Remplacez-les si nécessaire.
- 2) Contactez le service clientèle de Princeton Tec au 800-257-9080 pour demander un numéro d'autorisation de retour d'article afin de renvoyer votre lampe pour réparation ou remplacement. Nous ne pourrions accepter aucun article pour réparation sous garantie s'il n'est pas accompagné d'un numéro d'autorisation de retour d'article.
- 3) Renvoyez la lampe sans les piles à : Princeton Tec, 5198 Rt. 130, Bordentown, NJ 08505, U.S.A. Nous ne pouvons pas accepter les envois en port dû ou en fret payable.

Princeton Tec
PO Box 8057
Trenton, NJ 08650
Téléphone : 609-298-9331
Télécopieur : 609-298-9601
www.princetonotec.com
© 2014 Princeton Tec



Deutsch

Einlegen der Batterien – siehe Schema zum Einlegen der Batterien

- 4 AAA-Batterien
 - Alkaline (LR03)
 - Aufladbare Nickel-Cadmium- oder NiMH-Batterien
- Entsorgen Sie gebrauchte Batterien sachgerecht. Verbrauchte Batterien gehören nicht in den Hausmüll. Sie sind verpflichtet, die Batterien an den dafür eingerichteten Sammelstellen abzugeben. Sie können die Lampe auch zu Ihrem Fachhändler bringen. Weitere Informationen zum Recycling von Batterien finden Sie unter (auf Englisch): www.batteryrecycling.com

Um Batterien einzusetzen, schieben Sie den Kopfgurt zur Seite, damit Sie an die Batteriekappe gelangen. Öffnen Sie die Batteriekappe und heben Sie sie vom Verschluss ausgehend entlang des Batteriefachs ab.

Setzen Sie vier AAA-Batterien in das Batteriefach ein und achten Sie auf die richtige Polung. Unsachgemäßes Einsetzen der Batterien kann die Lampe beschädigen und zum Erlöschen der Garantie führen.

Setzen Sie die Batteriekappe wieder auf das Batteriefach. Achten Sie darauf, dass sie dicht schließt, damit keine Verunreinigungen wie Feuchtigkeit oder Schmutz in das Fach gelangen.

ALLGEMEINE PFLEGE UND WARNHINWEISE

Die Remix Plus kann auch bei Nässe verwendet werden, darf jedoch nicht unter Wasser getaucht werden. Andernfalls kann das Gerät beschädigt werden, und die Garantie erlischt. Reinigen Sie Ihr Beleuchtungssystem regelmäßig mit milder Seifenlösung und einem Lappen oder Schwamm.

Reinigen Sie auf keinen Fall die Lampe, die Batterie-Einheit oder Kabel unter fließendem Wasser! Entfernen Sie die Lampen- und Batterie-Einheit bevor Sie Ihr Fahrrad mit einem Wasserschlauch abspritzen.

Vermischen Sie keine neuen und entladenen Batterien. Es dürfen keine Batterien unterschiedlicher Marken oder Typen verwendet werden. Entladene Batterien müssen unverzüglich entnommen werden.

Entnehmen Sie die Batterien bei längerer Nichtbenutzung. HINWEIS: Aufladbare Nickel-Cadmium- oder NiMH-Batterien können aufgrund der geringeren Spannungsleistung zu einer geringeren Helligkeit führen.

Schalterbedienung – siehe Schalterbedienungsschema

Die Remix Plus besitzt zwei Hauptlichtquellen, zwischen denen Sie wählen können, drei Ultrabright LEDs oder eine Maxbright LED. Beide Lichtquellen sind dimmbar. Die

Remix Plus verfügt zudem über drei Blinklicht-LEDs an der Rückseite, die die Sichtbarkeit und Sicherheit verbessern.

Wenn Sie einmal die Ein/Aus-Taste drücken, schaltet sich die Lampe ein oder aus.

Durch zweimaliges Drücken der Ein/Aus-Taste können Sie zwischen den Lichtquellen umschalten.

Wenn Sie die Ein/Aus-Taste gedrückt halten, aktivieren Sie die Dimmfunktion für die aktuelle Lichtquelle. Lassen Sie die Taste einfach los, wenn Sie die gewünschte Helligkeit erreicht haben.

Das hintere Blinklicht wird beim Ein

- und Ausschalten der Lampe aktiviert bzw. deaktiviert. Halten Sie die Ein/Aus-Taste 5 Sekunden lang gedrückt. Die hinteren Blinklicht-LEDs leuchten erst nacheinander (1, 2 und 3) und dann gleichzeitig auf, um zu bestätigen, dass das Blinklicht aktiviert ist. Wenn Sie die Taste erneut 5 Sekunden lang gedrückt halten, blinken die LEDs gleichzeitig und leuchten dann nacheinander auf (3, 2 und 1), um zu bestätigen, dass das Blinklicht deaktiviert ist.

Stromverbrauch

Die Leistungsdaten für die verschiedenen Leuchtmodi finden Sie in der Leuchtdauer-Tabelle.

Princeton Tec berechnet die Gesamtleuchtdauer als die Zeit, in der die Lichtquelle eine Mindesthelligkeit von 0,25 Lux in zwei Metern Entfernung produziert. 0,25 Lux entsprechen dem Licht des Vollmonds in einer klaren Nacht.

Die Angaben in dieser Tabelle beruhen auf der Verwendung von neuen Batterien und nur einer Betriebsart.

Störungshilfe

Wenn sich die Remix Plus nicht einschalten lässt:

- Überprüfen Sie, dass die Batterien ordnungsgemäß eingesetzt sind.
- Wenn dies der Fall ist, tauschen Sie die Batterien aus.
- Überprüfen Sie, ob sich an der Leiterplatte im Inneren der Lampe Wasser befindet. Die Lampe kann wieder verwendet werden, nachdem das Wasser herausgeschüttelt oder herausgeblasen wurde und die geöffnete Lampe vollständig getrocknet ist. Wenn Salzwasser in die Lampe eingedrungen ist, spülen Sie sie mit sauberem Wasser ab, und trocknen Sie sie wie oben beschrieben.

1-Jahres-Garantie USA – Internationale 1-Jahres-Garantie

GARANTIE - Princeton Tec gewährleistet, dass dieses Produkt bei sachgemäßem Gebrauch für 1 Jahr frei von Material- und Herstellungsfehlern ist. Diese Garantie gilt nicht für Schäden durch normalen Verschleiß oder infolge von unsachgemäßer Verwendung, Modifizierung, Unterlassung, Unfällen oder unsachgemäßen

Reparaturen. Teile, die Verarbeitungs- oder Materialfehler aufweisen, werden von Princeton Tec repariert oder ersetzt. Das Produkt darf nur von zugelassenen Princeton Tec-Händlern und Princeton Tec repariert werden. Nach drei (3) erfolglosen Versuchen, das Produkt zu reparieren (während des Garantiezeitraums), können Sie das Produkt umtauschen oder erhalten den Kaufpreis abzüglich einer Minderung für die Nutzung des Produkts zurückerstattet. ZUFÄLLIGE ODER FOLGESCHÄDEN SIND VON DIESER GARANTIE NICHT GEDECKT. (In einigen Ländern ist der Ausschluss oder die Beschränkung der Haftung für zufällige oder Folgeschäden nicht statthaft, so dass die obigen Ausschlüsse oder Beschränkungen für Sie möglicherweise nicht gelten.) Diese Garantie gewährt Ihnen bestimmte Rechte, je nach Ihrem Wohnort verfügen Sie jedoch möglicherweise über weitere Rechte.

Princeton Tec behält sich das Recht vor, die Produktspezifikationen ohne Benachrichtigung zu ändern.

Rücksendungen

Wenn Ihre Lampe nicht funktioniert, gehen Sie folgendermaßen vor:

- 1) Überprüfen Sie die Batterien. Ersetzen Sie sie, falls nötig.
- 2) Um Ihre Lampe wegen Reparaturen oder Ersatz einzuschicken, wenden Sie sich an den Princeton Tec-Kundendienst unter 800-257-9080 und fordern Sie eine RMA-Nr. an. Garantieforderungen werden nur mit RMA-Nr. akzeptiert.
- 3) Senden Sie die Lampe ohne Batterien zurück an: Princeton Tec, 5198 Rt. 130, Bordentown, NJ 08505. Unterfrankierte und unfreie Sendungen werden nicht angenommen.

Princeton Tec
PO Box 8057
Trenton, NJ 08650
Phone: 609-298-9331
Fax: 609-298-9601
www.princetonotec.com
© 2014 Princeton Tec

